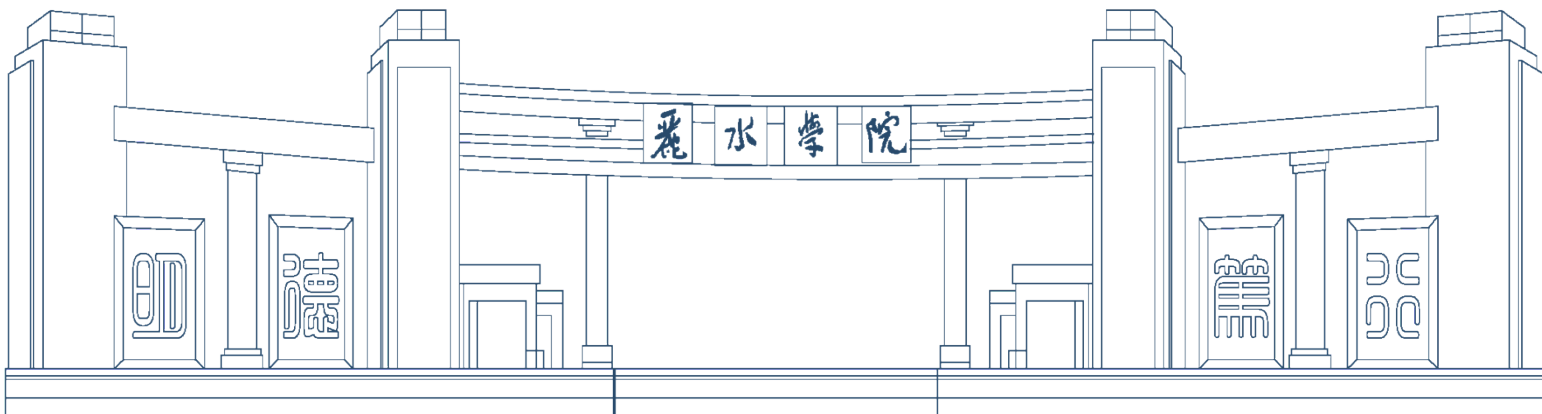




麗水學院  
LISHUI UNIVERSITY

# 丽水学院

## 2024 年学位授权点建设年度报告



丽水学院 2024 年学位授权点建设年度报告

|          |    |       |
|----------|----|-------|
| 学位授予单位   | 全称 | 丽水学院  |
|          | 代码 | 10352 |
| 授权专业学位类别 | 名称 | 护理    |
|          | 代码 | 1054  |

2024 年 12 月 28 日



# 目 录

|                   |   |
|-------------------|---|
| 一、师资队伍·····       | 1 |
| （一）师资水平·····      | 1 |
| （二）导师考核·····      | 1 |
| （三）导师指导·····      | 1 |
| 二、人才培养·····       | 2 |
| （一）培养方案修订·····    | 2 |
| （二）教学监督及课程建设····· | 2 |
| （三）教学成效·····      | 4 |
| 三、管理体系·····       | 5 |
| （一）管理制度·····      | 5 |
| （二）管理机构·····      | 6 |
| 四、存在的问题与改进措施····· | 7 |



## 一、师资队伍

### （一）师资水平

学校高度重视研究生导师队伍建设，依据《丽水学院硕士研究生指导教师遴选与管理办法》明确导师遴选标准，规范遴选程序，不断提升导师队伍质量。学位点导师及临床带教教师均政治素质过硬、师德师风端正、业务能力精湛，为研究生培养提供了坚实的人才保障。学位点现有硕士生导师 24 名（含外聘导师 2 名），党员导师 18 名、占 75%，45 岁及以下教师占 54.1%，硕士及以上学历占 83.3%，高级职称占 87.5%，详见表 3.1。研究生导师与研究生比例为 1:1.25，比例适宜，硕士生导师的年龄、学历和职称结构合理。

兼职导师 32 名，其中 45 岁及以下教师占 62.5%，硕士及以上学历占 6.2%，高级职称占 93.8%。

2024 年，导师获外观设计专利 1 项、实用新型专利 5 项，获批科研项目 15 项，其省部级科研项目 3 项、市厅级及其他项目 12 项，导师发表科研论文 30 篇，其中 SCI/SSCI 收录 8 篇，北大核心期刊论文 10 篇。导师主编、副主编、参编专著/教材 5 部。

### （二）导师考核

依据《丽水学院医学院研究生指导教师考核办法》，将教学案例编写、行业服务等教学、实践与服务成果全面纳入专业学位教师考核体系。每年进行优秀导师评选。2024 年，共有 3 名导师获评学院“优秀导师”，3 名兼职导师获评学院“优秀兼职导师”。期间未发生任何违反师德师风的情况，也未出现学术不端行为。

### （三）导师指导

导师作为研究生培养第一责任人，以政治思想教育和职业道德教育为引领，按照规定时间节点完成课程选择、临床实践轮转、选题、开题、中期检查等，实施全过程指导与管理。在课程学习及临床实践阶段，导师与研究生保持密切联系，线上与线下相结合方式做到“每月一汇报”。临床实践基地带教教师按期组织实施临床实践的出科和中期考核，协助研究生在实习期间收集学位论文资料，并确保实践教学质量与培养效果。

## 二、人才培养

### （一）培养方案修订

2024 年 9 月，根据学校全面推进课程思政教学改革的要求，再次修订教学大纲，所有专业课程增加课程思政模块。此外，开题时间进行修订，由原先进入临床实践前开题，改为研究生进入临床实践基地 3 个月后，由第一导师与临床第二导师共同指导课题选题及开题，培养研究生的临床问题转化能力与临床科研协同能力。

组织召开 1 次由附属医院护理部负责人、实践基地负责人及教学管理人员参加的专题研讨会，围绕培养方案中的培养目标、研究方向、课程设置、学分要求、临床实践安排及毕业要求等内容进行深入交流与讨论，进一步更新、增加临床实践大纲，各实践基地积极配合，全面落实《丽水学院护理硕士专业学位研究生规范化培训方案（修订）》相关要求。在此基础上，各科室进一步制定了专项培养细则，例如《丽水学院附属医院肝胆胰外科护理硕士专业学位研究生规范化培训方案》，科学规划各实践环节，着力强化研究生临床实践能力与科研思维能力的协同培养。

### （二）教学监督及课程建设

依据《丽水学院专业学位硕士研究生课程教学管理办法（试行）》和《丽水学院研究生教学督导工作实施办法（试行）》，对护理专业学位研究生的课程教学实施全流程监督、管理与评价。专业课主讲教师均具备扎实的临床经验和丰富的理论素养，主讲教师具有高级职称或博士学位。学校与学院教学督导每学期随机听课，学院领导及硕士点负责人每学期至少听课 3 次，以强化对教学质量的监测与评估。各门课程每学期均开展专家评估、同行评估及研究生网络匿名评教，实现多主体、多维度的课程质量评价体系。

积极推进现代信息技术与医学教育的深度融合，创新教学模式，强化案例教学等多元化教学方法的应用。围绕真实情境开发高质量教学案例，并将其融入课堂教学。目前，已构建 3 个案例库，共有 34 个教学案例，相关案例在课程教学中的使用情况，详见表 1。

表 1 课程案例汇总表

| 课程名称     | 案例数量 |
|----------|------|
| 高级临床护理实践 | 16   |
| 循证护理     | 5    |
| 高级健康评估   | 13   |

在思政教学、实践教学及案例库建设等方面，积极探索，深化改革，2024 年，获批研究生教学改革项目 2 项，详见表 2。

表 2 学位点研究生教学改革项目

| 序号 | 年份   | 项目名称                            | 负责人 | 项目类型     | 级别 |
|----|------|---------------------------------|-----|----------|----|
| 1  | 2024 | 基于护士工作场所社会资本”理论的护理硕士研究生临床实践模式构建 | 徐佳敏 | 教育教学改革项目 | 省级 |



|   |      |                          |    |          |      |
|---|------|--------------------------|----|----------|------|
| 2 | 2024 | 基于 SECI 理论的研究生课程思政建设路径研究 | 李敏 | 教育教学改革项目 | 省教育厅 |
|---|------|--------------------------|----|----------|------|

### （三）教学成效

依据教育部《专业学位研究生教育发展有限公司》，坚持正确育人导向，将思政教育与学术、职业伦理教育深度融合。初步构建起以“立足浙西南、面向全国”为核心服务导向，以培养“下得去、用得上、留得住”的高层次、专科型、应用型护理专业人才为根本目标的人才培养体系。通过临床专科实践与学术训练相融合的模式，研究生实践创新及职业发展能力显著提升，实现德智体美劳全面发展。2024 年，2 名研究生次获国家级奖学金，累计参与学术活动 256 次，发表学术论文 6 篇，获批省教育厅项目 1 项、校级科研创新项目 7 项，详见表 3。

表 3 研究生获批科研创新项目清单

| 序号 | 年度   | 项目名称                                | 级别   | 研究生 | 指导教师 | 状态  |
|----|------|-------------------------------------|------|-----|------|-----|
| 1  | 2024 | 实施科学视域下冠心病 PCI 术后病人心脏康复依从性调查及干预方案构建 | 省教育厅 | 贺幸荣 | 高井全  | 已结题 |
| 2  | 2024 | 乳腺癌患者 PICC 堵塞影响因素分析和风险预测模型构建的研究     | 校级   | 郑思敏 | 吴松泉  | 已结题 |
| 3  | 2024 | 社区老年人内在能力下降预测风险模型构建                 | 校级   | 李瑶  | 李彩福  | 已结题 |
| 4  | 2024 | 社区老年认知衰弱风险预测模型构建                    | 校级   | 李时柯 | 许丽娟  | 已结题 |
| 5  | 2024 | 地中海饮食联合自我运动训练对轻度认知障碍影响的研究           | 校级   | 王信淋 | 卫哲   | 已结题 |
| 6  | 2024 | 自我损耗理论视角下多重慢病老年人健康行为表现退化的机制研究       | 校级   | 邹方瑜 | 徐林燕  | 已结题 |
| 7  | 2024 | 护士工作场所社会资本问卷的构建                     | 校级   | 刘晓春 | 徐佳敏  | 已结题 |

### 三、管理体系

#### （一）管理制度

2024 年，学校严格落实质量保证主体责任，明确各环节责任归属，建立健全质量监督与惩戒机制，逐步形成涵盖招生、培养、学位授予等全过程的质量保障体系。现有管理制度共计 17 项，其中与研究生培养直接相关的包括研究生招生制度 6 项、研究生培养制度 7 项、学位授予制度 4 项（见表 4）。学校与学院分别设立学术、学位评定委员会和教学指导委员会，负责统筹指导和规范本单位专业学位研究生的培养工作。培养指导委员行业专家 6 人，为教育质量提升和临床实践导向的强化提供专业支持。

表 4 护理专业学位培养全过程质量保障制度

| 文件类别 | 文件名称                           |
|------|--------------------------------|
| 招生   | 《丽水学院硕士研究生招生考试自命题工作管理办法（试行）》   |
|      | 《丽水学院硕士研究生招生简章》                |
|      | 《丽水学院硕士研究生招生复试录取办法 》           |
|      | 《丽水学院医学院硕士研究生招生复试录取工作实施细则 》    |
|      | 《丽水学院医学院硕士研究生复试录取工作突发事件应急处置预案》 |
|      | 《丽水学院硕士研究生招生工作专项监督工作方案》        |
| 培养   | 《丽水学院硕士研究生学籍管理实施细则（试行）》        |
|      | 《丽水学院硕士专业学位研究生培养工作规定》          |
|      | 《丽水学院专业学位硕士研究生课程教学管理办法（试行）》    |
|      | 《丽水学院研究生课程免修及成绩认定办法》           |
|      | 《丽水学院专业学位研究生专业实践管理办法（办法）》      |
|      | 《丽水学院研究生教学督导工作实施办法（试行） 》       |
|      | 《丽水学院医学院研究生学位论文相似度检测和评阅实施细则    |

|      |                              |
|------|------------------------------|
|      | (试行)》                        |
| 学位授予 | 《丽水学院硕士学位授予工作细则》             |
|      | 《丽水学院医学院研究生创新性成果标准及认定程序（试行）》 |
|      | 《丽水学院硕士学位申请实施办法》             |
|      | 《丽水学院研究生基本学术规范（试行）》          |

## (二) 管理机构

学位点校、院两级研究生管理机构健全，职能明确，运转有效，见图 1。

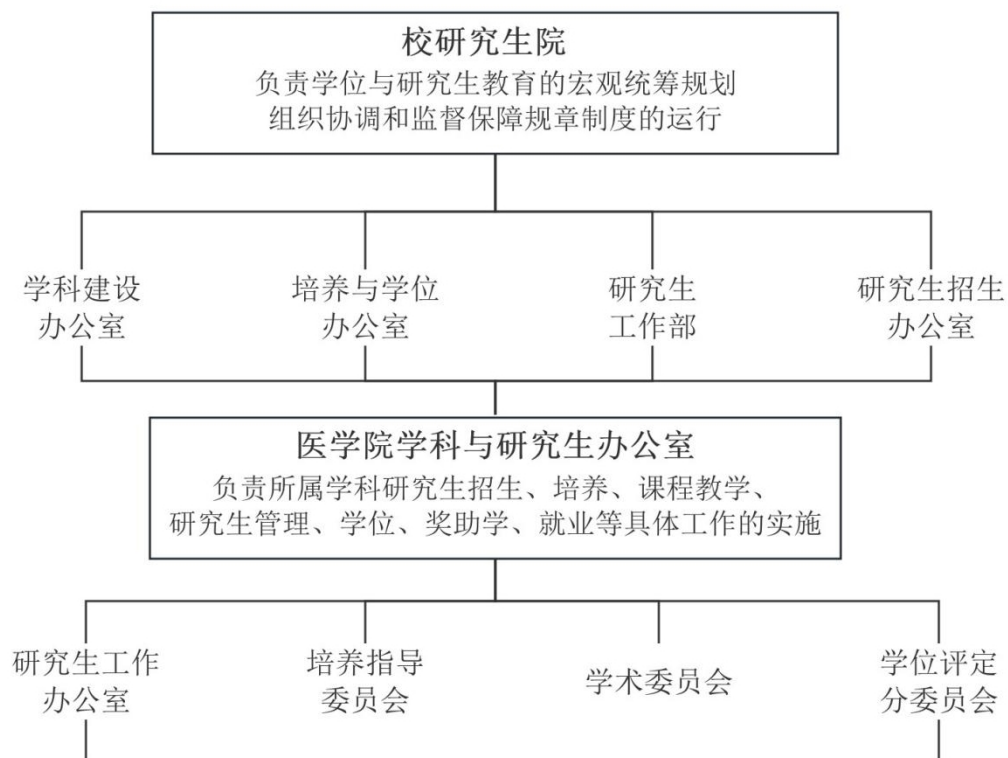


图 1 研究生管理机构架构图

学校实行校、院两级研究生管理体系。学校研究生院负责全校学位与研究生教育的宏观统筹规划，组织协调并监督各项规章制度的实施，下设学科建设办公室、培养与学位办公室、研究生

工作部及研究生招生办公室，分别负责学科建设、培养与学位授予、思想政治教育、招生与就业指导等工作。**医学院学科与研究生办公室**，下设研究生工作办公室、培养指导委员会、学术委员会及学位评定分委员会，分别负责研究生日常管理、教学质量指导、学术评议及学位授予。**研究生工作办公室**承担研究生的招生、培养、课程教学、学位申请、奖助学金及就业指导等工作。**培养指导委员会**设有专职督导，对研究生培养实施全过程监督，重点覆盖科研训练与论文指导全链条。课程学习阶段，督导教学实施、导师指导与学生学业和科研进展；临床实践阶段，督导实践基地管理、临床与专科轮转、带教质量及各类考核。同时，通过查阅科研记录、跟进论文进度等方式，加强对论文选题、研究实施与撰写的全程质量监控。

#### 四、存在的问题与改进措施

**存在问题：**科研创新能力培养方面仍存在一定不足：优质生源吸引力不足，学生入学基础与科研潜质参差不齐；学生参与高水平竞赛和高质量论文发表的数量与质量仍不稳定；同时，临床实践与科研训练的融合度不够，研究生的临床实践能力与科研综合素养协同提升仍显不足。

**改进措施:** 在生源质量、学生竞赛和论文发表质量等方面，学位点仍有进一步提升的空间。未来 3 年，将通过加强招生宣传、优化选拔机制，吸引学术基础扎实、实践能力突出的优质生源，持续提升生源整体质量；加大科研与学术活动经费投入，设立校级科研项目，鼓励并支持导师和研究生积极参与国内外高水平学术会议和各类学科竞赛，提升学术能力与创新水平；强化系统化科研思维及科研能力培养，注重高质量论文的选题、设计与发表，提高科研成果的学术影响力。同时，本学位点将立足专业学位研究生培养质量，进一步完善培养方案，强化实践教学环节，全面提升研究生的临床实践能力和科研综合素养。

审核：许丽娟